

INFORME ANUAL

BIODIESEL 2025



**Ministerio
de Economía**
República Argentina

**Secretaría de Agricultura,
Ganadería y Pesca**

BIOCOMBUSTIBLES LIQUIDOS EN ARGENTINA

Elaborado por la Coordinación de Bioenergía

BIODIESEL 2025

La bioenergía es uno de los factores centrales en la transición energética para lograr la desfosilización de la matriz económica-productiva.

En Argentina existe un alto potencial bioenergético, y esto se debe principalmente a la amplia diversidad y al gran volumen de fuentes de biomasa distribuidas en toda la extensión de su territorio (FAO, 2020). A partir de la conversión eficiente de la biomasa se obtienen biocombustibles mejorados (gaseosos, líquidos y sólidos) que pueden desempeñar un papel importante en la contribución hacia la transición energética nacional.

Los biocombustibles líquidos, en nuestro país, se obtienen en forma predominante a partir de cultivos energéticos mediante transformaciones bioquímicas (bioetanol) o físico-químicas (biodiesel).



Ministerio
de Economía
República Argentina

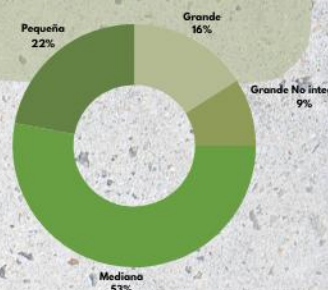
Secretaría de Agricultura,
Ganadería y Pesca

BIODIESEL

B75,

4 MILLONES
TN/AÑO
CAPACIDAD INSTALADA

32
PLANTAS



51,1

MILLONES TN SOJA
(2024/2025)



7,5

CORTE OBLIGATORIO
LEY NACIONAL N° 27.640



977
MIL TN/AÑO
(2025)

698
MIL TN/AÑO
(INTERNO)

273
MIL TN/AÑO
(EXPO)

Secretaría de Agricultura,
Ganadería y Pesca



Ministerio de Economía
Argentina

El biodiesel en Argentina es producido principalmente a partir de los derivados del cultivo de soja (*Glycine max*). Específicamente, del procesamiento del grano de soja se obtiene aceite, concentrados y harinas proteínicas. A través de la transesterificación, el aceite de soja se combina con alcohol, dando ésteres metílicos que es lo que se conoce como biodiesel. El desarrollo del biodiesel en el país se facilitó por la combinación de inversiones (nacionales y extranjeras) atraídas por el competitivo complejo oleaginoso, por la creciente demanda internacional; y, por los beneficios establecidos por la norma vigente.



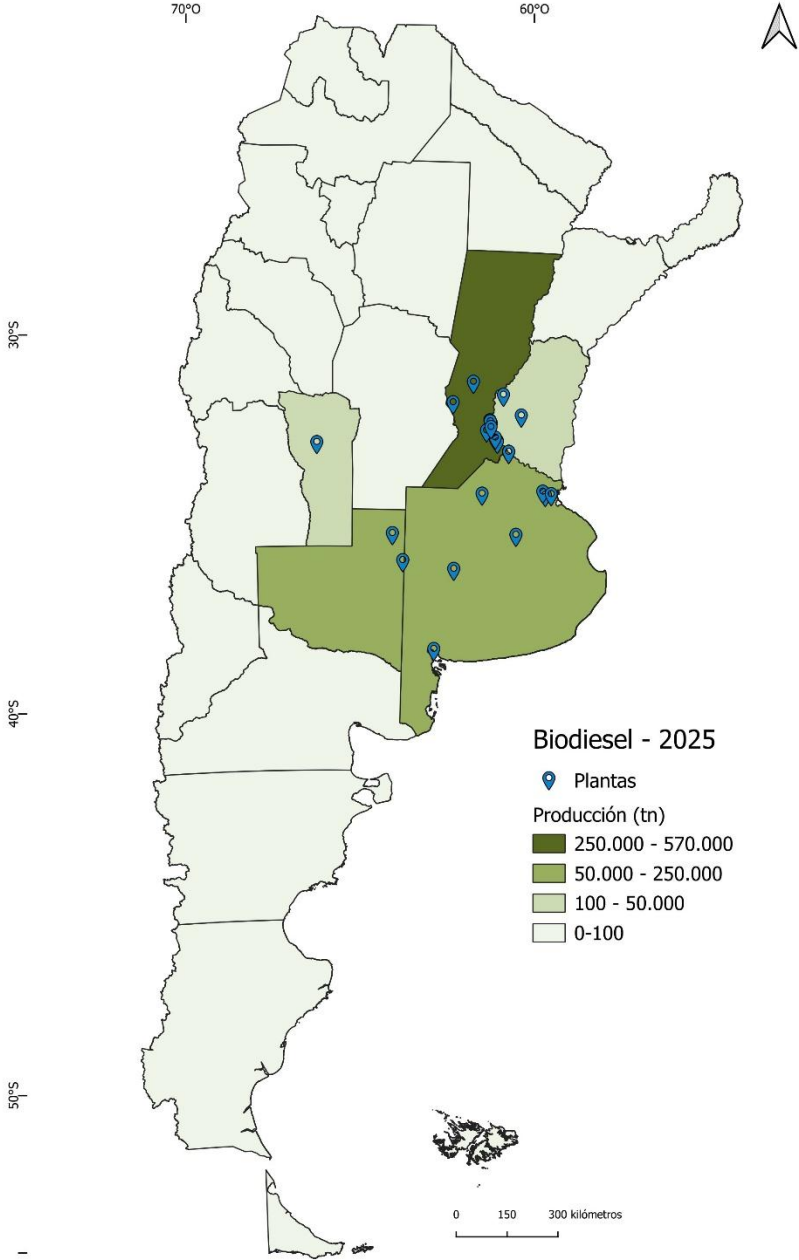
Ministerio
de Economía
República Argentina

Secretaría de Agricultura,
Ganadería y Pesca

DISTRIBUCIÓN DE BIODIESEL EN EL PAÍS

El 85% de la capacidad instalada de la producción de biodiesel se concentra a lo largo del litoral santafecino, la cual esta asociada a la presencia de plantas aceiteras. Dicha concentración geográfica, hace que las distancias desde la zona de producción hasta los puertos de embarque sean alrededor de 300 km (Mapa 1).

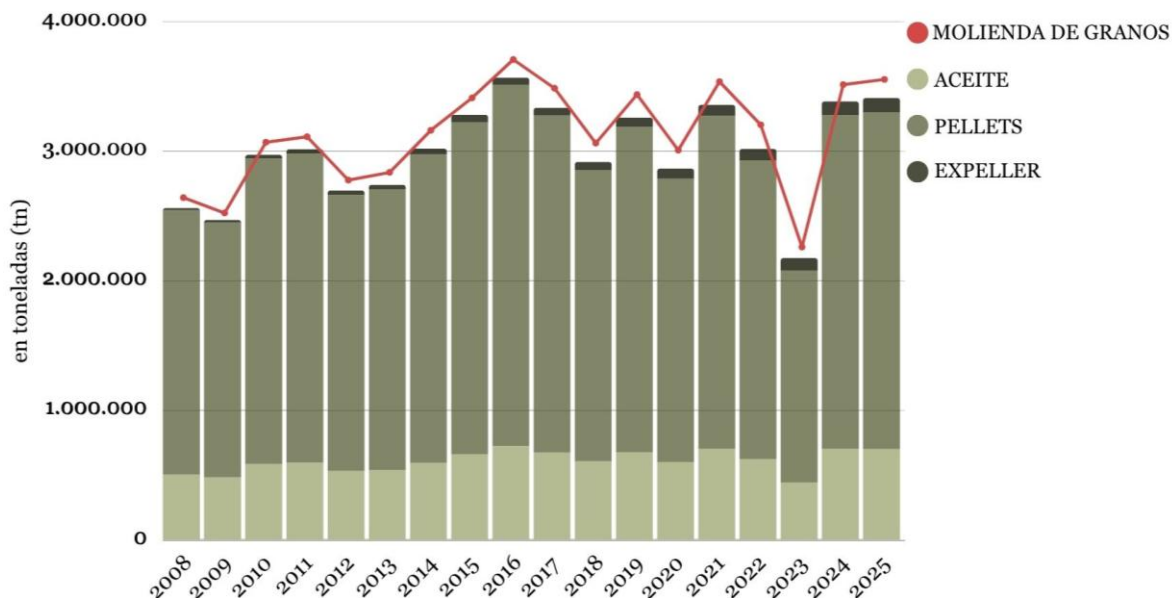
Mapa 1: Producción anual de biodiesel por provinica y ubicación de las plantas productoras (2025). Elaboración propia según infromación de Secretaría de Energía, 2026.



INDUSTRIALIZACION DE LA MATERIA PRIMA

A partir de la molienda del grano de soja se obtiene aceite, pellets y expeller, los cuales tienen distintos destinos comerciales (Figura 1).

Figura 1. Molienda anual de granos de soja, producción de aceites, de pellets y de expeller (en toneladas)



Fuente: Fuente: Secretaría de Agricultura, Ganadería y Pesca (2025)

En 2025 se industrializaron alrededor de 42,4 millones de toneladas de soja (Tabla 1), manteniendo valores similares al año anterior.

Tabla 1. Molienda mensual de granos de soja, producción de aceites, de pellets y de expeller, para el 2025 (en tn).

meses del 2025	Molienda de granos	Aceites	Pellets	Expeller
Enero	2.905.671	576.332	2.131.615	106.111
Febrero	2.644.364	520.884	1.900.952	94.815
Marzo	3.231.778	645.890	2.386.510	94.632
Abril	3.400.222	680.404	2.489.737	108.285
Mayo	3.884.691	763.728	2.821.081	116.553
Junio	4.063.340	784.272	3.020.664	112.917
Julio	3.794.232	740.895	2.776.416	124.740
Agosto	3.907.939	759.746	2.838.962	119.218
Septiembre	4.159.691	814.026	3.062.924	117.847
Octubre	4.044.484	795.144	2.974.552	114.012
Noviembre	3.496.964	687.586	2.559.305	108.291
Diciembre	3.112.126	613.673	2.263.657	113.429
TOTAL	42.645.502	8.382.580	31.226.375	1.330.850

Fuente: Secretaría de Agricultura, Ganadería y Pesca (2025)



El rol del metanol en la industrialización de la soja es imprescindible, ya que participa en la reacción de transesterificación del aceite de soja, produciendo el biodiesel y glicerina como subproducto. Para asegurar que la reacción química se desplace hacia la formación de biodiesel y así maximizar el rendimiento, el metanol se usa en mayor cantidad que el aceite (Tabla 2).

Tabla 2. Entregas de metanol para la elaboración de biodiesel en función a la categoría de planta, para el año 2025 (en millones de litros)

meses del 2025	Grande	Grande no integrada	Mediana	Pequeña	TOTAL MENSUAL
Enero	0	1,90	8,37	0,64	10,91
Febrero	1,61	2,38	4,71	0,45	9,15
Marzo	2,30	1,14	5,25	0,39	9,08
Abril	0	1,26	7,09	0,55	8,90
Mayo	0	1,32	7,16	0,57	9,04
Junio	2,45	3,17	7,30	0,64	13,56
Julio	3,70	1,78	7,36	0,41	13,25
Agosto	3,14	2,75	5,67	0,43	11,99
Septiembre	2,19	2,41	3,68	0,26	8,54
Octubre	2,87	2,03	2,54	0,44	7,89
Noviembre	1,05	2,05	4,19	0,54	7,83
Diciembre	0,36	2,51	7,32	0,57	10,76
TOTAL ANUAL	19,65	24,69	70,64	5,89	120,88

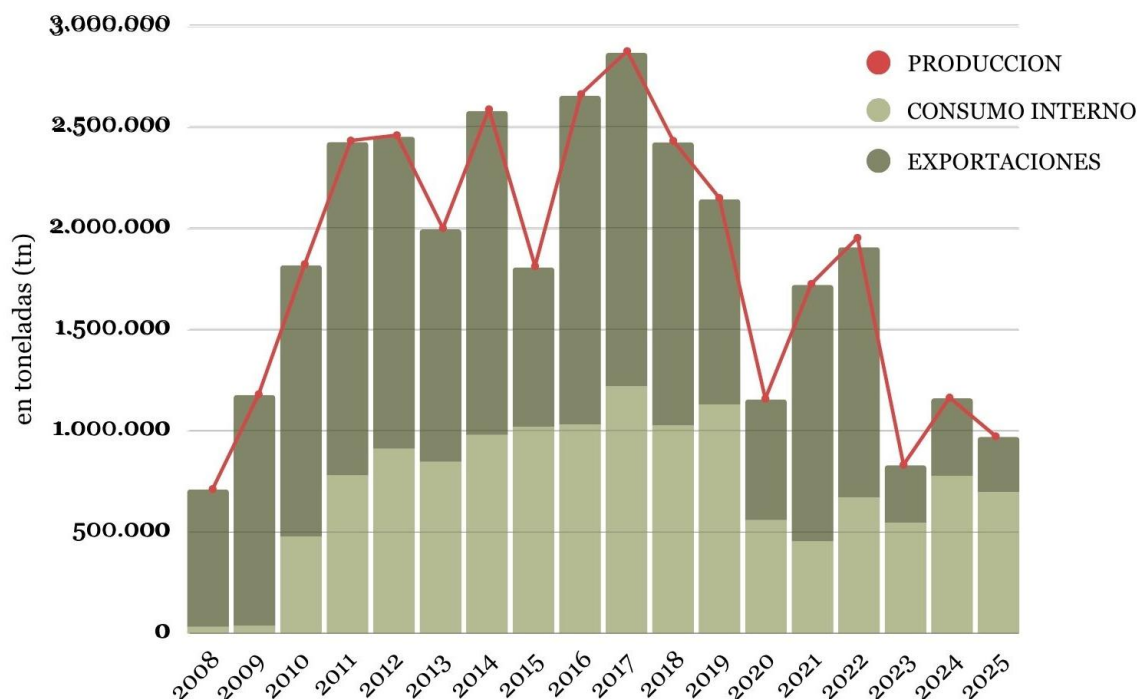
Elaborado en base al Instituto Vitivinícola (INV) y Secretaría de Energía (2025)

PRODUCCIÓN DE BIODIESEL

La producción de biodiesel a partir del aceite de soja ha sufrido fluctuaciones a lo largo de los últimos 15 años por diversos motivos (Figura 2). Sin embargo, Argentina ha logrado ubicarse como el tercer productor y el primer exportador mundial por algunos años.



Figura 2. Consumo interno de biodiesel (BD) a partir de aceite de soja y ventas al mercado internacional a lo largo de 17 años.



Fuente: Elaboración propia en base a datos de la Secretaría de Energía

Las ventas anuales totales de dicho biocombustible siguen la misma tendencia de fluctuación que la producción. En el año 2025, alrededor de un 30% de la producción total se destinó al mercado internacional y el resto de la producción fue al mercado interno, considerando que el corte obligatorio actual del diésel es del 7,5% (Ley Nacional N°27.640) (Tabla 3).



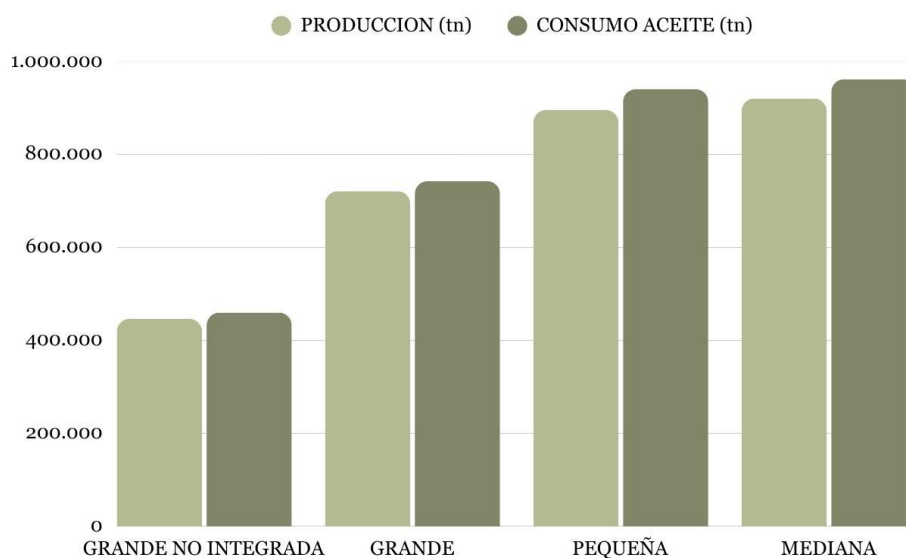
Tabla 3. Producción y ventas mensuales de biodiesel en 2025 (en toneladas).

meses del 2025	Producción	Ventas al corte	Exportaciones
Enero	66.538	65.683	0
Febrero	64.095	51.181	0
Marzo	69.637	55.385	30.600
Abril	65.744	65.444	0
Mayo	74.713	73.353	0
Junio	105.253	72.095	0
Julio	107.677	61.848	60.000
Agosto	95.491	56.491	49.686
Septiembre	101.306	34.144	41.600
Octubre	81.462	29.658	60.000
Noviembre	65.351	61.672	31.500
Diciembre	74.938	73.966	0
TOTAL	972.205	700.920	273.386

Fuente: Secretaría de Energía (2025)

La producción de biodiesel y el consumo de aceite de soja es mayor en las plantas medianas con respecto a las demás categorías (Figura 3).

Figura 3. Producción de biodiesel y consumo de aceite de soja (en toneladas) por tipo de planta.



El precio del biodiesel elaborado a partir de aceite de soja fue superior al millón de \$/l en todos los meses del año 2025 (Tabla 4).

Tabla 4. Precios de biodiesel de soja en el mercado interno para el año 2025 (en \$/l)

meses del 2025	biodiesel de soja
Enero	1.085.887
Febrero	1.107.605
Marzo	1.151.909
Abril	1.192.226
Mayo	1.251.837
Junio	1.276.874
Julio	1.302.411
Agosto	1.354.507
Septiembre	1.436.861
Octubre	1.590.832
Noviembre	1.688.961
Diciembre	1.775.230

Fuente: Secretaría de Energía (2025)

REDUCCION DE EMISIONES GEI POR USO DE BIODIESEL

La reducción de emisiones de gases de efecto invernadero (GEI) considerando el destino de uso del biodiesel de soja en el 2025 se muestra en la Tabla 5. Teniendo en cuenta el consumo interno, y que el corte actual de gasoil con biodiesel es del 6%, la reducción total de GEI por el uso de este biocombustible en el transporte terrestre sería de más de 2 millones tn CO₂ eq.



Tabla 5. Reducción de emisiones de gases de efecto invernadero (GEI) por el uso de biodiesel en el diesel para el año 2025.

BIODIESEL ¹	Energía generada por producción anual de biodiesel ² (millones MJ)	Reducción de emisiones GEI por producción anual de biodiesel (tn CO ₂ -eq)
Mercado interno	36.925	2.012.436
Mercado internacional	14.446	787.292

(1) Balance de emisiones del biodiesel de soja con respecto al diesel convencional (EU-RED). Valor inferior y superior asociados a las emisiones de biodiesel de soja sin considerar y considerando el cambio en el uso del suelo, respectivamente.

(2) Se considera la producción estimada para la campaña 2025

Para los cálculos de la estimación en la reducción de emisiones de GEI se consideró:

- 1) la producción de biodiesel a partir de aceite de soja para el año 2025 (Figura 2);
- 2) la energía generada por producción de biodiesel (MAGyP, 2015) = 52,84 MJ/kg;
- 3) emisiones GEI para caña de azúcar = 27,38 g CO₂-eq/MJ, y, emisiones GEI promedio de valores obtenidos por estudios particulares para cereales = 19,8 g CO₂-eq/MJ;
- 4) emisiones GEI para biodiesel de soja = 29,2 g CO₂-eq/MJ;
- 5) emisiones GEI para gasoil (UE-RED) = 83,7 g CO₂-eq/MJ;
- 6) reducción de emisiones de GEI Valor Promedio Nacional = 54,5 g CO₂-eq/MJ = 70%.

CONCLUSIÓN

El desafío de la bioenergía en nuestro país es aumentar su participación en la matriz energética, aprovechando las ventajas comparativas y competitivas sin descuidar la seguridad alimentaria y la sostenibilidad ambiental. Su desarrollo de manera continua y creciente podría proporcionar servicios de energía limpia para satisfacer parte de la demanda interna, lograr la apertura de nuevos mercados y favorecer la diversificación, independencia y seguridad energética. En tal sentido, los proyectos basados en biomasa fortalecen la descentralización industrial, las economías regionales, la mitigación de problemas ambientales y la generación de empleo verde genuino y sostenible en el tiempo.



REFERENCIAS

Balance Energético Nacional (BEN). 2024.

<https://www.argentina.gob.ar/econom%C3%ADa/energ%C3%ADa/planeamiento-energetico/balances-energeticos>

ENARGAS. 2019. NAG-602. Norma técnica: especificaciones de calidad para el transporte y la distribución de gas natural y otros gases análogos. Ente Nacional Regulador del Gas (ENARGAS).

DNDFI. SAGyP 2025. <https://www.magyp.gob.ar/desarrollo-foresto-industrial/>

FAO. 2020. Introducción a la dendroenergía. Colección Documentos Técnicos N.º 21. Buenos Aires.

<https://doi.org/10.4060/cb0619es>

FAO. 2020. Actualización del balance de biomasa con fines energéticos en la Argentina. Colección Documentos Técnicos N.º 19. Buenos Aires. <https://doi.org/10.4060/ca8764es>

FAO. 2019. Guía teórico-práctica sobre el biogás y los biodigestores. Colección Documentos Técnicos N.º 12. Buenos Aires. 104 pp.

IICA. 2023. Descarbonizando los cielos: biocombustibles sostenibles de aviación. Equipo de trabajo: Agustín Torroba, Celestina Brenes Porras, Ricardo Orozco Montoya, María Clara Souza de Resende.

Ley Nacional N.º 27.640. 2021.

<https://servicios.infoleg.gob.ar/infolegInternet/verNorma.do;jsessionid=41DAF63B4D47A97BD77BE8BF19BCA55C?id=352587>





**Ministerio
de Economía**
República Argentina

**Secretaría de Agricultura,
Ganadería y Pesca**